

För att vi kan!



Illustration: Madelen Lindgren, MadeByLen

**En studiecirkel om
demokratin i Sverige,
om hur man röstar och varför.**

Reviderad upplaga:

© Studieförbundet Sensus, Studieförbundet Bilda, Studieförbundet NBV 2026
Författare: Majja Löfgren, Sensus, Eva Danielsson, Bilda, Maria Nandin, NBV
Studieförbundet Sensus www.sensus.se
Studieförbundet Bilda www.bilda.nu
Studieförbundet NBV www.nbv.se

Första upplagan:

© Studieförbundet Sensus, Studieförbundet Bilda, Studieförbundet Ibn Rushd 2022
Författare: Carina Björklind, Bilda, Maria Nandin, Ibn Rushd, Majja Löfgren, Sensus.
Grafisk form: Kristoffer Lignell, Mandylion
Bilder: Madelen Lindgren, MadeByLen, Studieförbundet Bilda

Studieförbundet Bilda www.bilda.nu

Studieförbundet Ibn Rushd www.ibnrushd.se

Studieförbundet Sensus www.sensus.se

Varför röstar du?

Studieförbunden har ett särskilt ansvar att arbeta med demokratifrågan inför varje val. En medarbetare fick frågan: *"Varför röstar du?"* och svaret som kom var: *"För att jag kan!"*. Sverige har haft allmän rösträtt sedan år 1919 och andelen som röstar går ner. Det vill vi ändra på.

Det här materialet ska användas:

- för att utbilda volontärer som kan informera och stötta till ökat valdeltagande.
- i studiecirkel med människor som inte brukar rösta eller är osäkra på varför de ska rösta.

Upplägg på cirkeln

Cirkeln är byggd kring sex träffar. Deltagarna får kunskap och möjlighet att reflektera över sitt eget ansvar och möjligheter att påverka sin egen livssituation och samhället.

Rollen som cirkelledare

Studieförbunden vill ge dig som ledare det stöd som du behöver i din roll. Det här studiematerialet är ett exempel på ett sådant stöd. Du som leder studiecirkeln behöver inte vara expert på ämnet. I studiecirkeln lär vi av varandra. Dyker det upp en fråga ni inte kan svara på inom gruppen kan ni tillsammans ta reda på svaret och lära av och med varandra. Ditt ansvar som cirkelledare är att vara huvudansvarig för cirkelns ramar

och se till att ni håller tider och övriga överenskommelser. Du har också en viktig roll i att leda samtalet på ett sätt så att alla vill och kan vara delaktiga.

Den här studiecirkeln ställer krav på dig som ledare att du förbereder träffarna och läser in dig på materialet.

Träff 6 kräver lite mer förberedelse, se Materialtips.

Det är bra om ni tillsammans kommer överens om »spelregler« i gruppen. Nedan finns ett förslag på sådana regler.

Förslag på spelregler

- Det personliga vi delar med varandra i den här gruppen stannar här.
- Alla har rätt att säga vad han/hon tycker, utan att bli ifrågasatt som person.
- Allas erfarenheter och åsikter är lika viktiga.
- Alla har rätt att säga sådant som inte är färdigtänkt och att ändra sig.
- Alla hjälps åt att hålla tidsramarna.

Samtalsrundan

I en runda går ordet till alla deltagare i tur och ordning. Alla får tala utan att bli ifrågasatta eller kommenterade. Det kan vara bra att skicka runt något föremål (en rund sten, en penna eller något annat). Det visar vem som för tillfället har ordet, bromsar upp och ger rundan ett större lugn. Vet man inte direkt vad man ska säga kan man sitta en stund med föremålet i handen och fundera. Det går naturligtvis alltid bra att »passa« och skicka vidare utan att ha sagt något.



Materialtips

Till detta häfte hör också bilagor:

Kuvert med avklippta hörn

Valsedlar för fyra "testpartier" samt en blank valsedel

Utdrag ur Valkompassen, 8 st blad

Utdrag ur handledningen till Nyfiken på Sverige, sid. 8-9.

Vid träff 3 kan du behöva tillgång till dator/projektor och högtalare eller så ser varje deltagare på filmen i sin mobil.

Vid träff 6 behövs lite rekvisita för att rollspela vallokal.

Din kontakt på studieförbundet kan hjälpa dig med tillgång till det du behöver.

Vi hänvisar till olika material som finns tillgängligt online. Du väljer själv vad du vill använda. Om du behöver utskrifter kan du fråga din kontakt på studieförbundet om hjälp.

Vi hänvisar till olika material som finns tillgängligt online. Du väljer själv vad du vill använda. Om det behövs utskrifter kan du fråga din kontakt på studieförbundet om hjälp.

8dagar – nyheter på lätt svenska. Om valet: www.8sidor.se

Vi måste prata - <https://www.vimastepрата.org/>

Frihetskaldern – samtalsfrågor och konkreta konsekvenser av begränsade friheter: vardemokrati.se/frihetskaldern

Samtalssnurren – korta, direkta samtalsfrågor med tillgång till konkreta konsekvenser: vardemokrati.se/samtalssnurren/

Nyfiken på Sverige – animerade filmer för nyanlända från UR som finns översatta till flera språk. De aktuella programmen för denna cirkel är: urplay.se/program/206197-nyfiken-pa-sverige-den-svenska-demokratin

Från A till Ö- En berättelse om riksdagen och demokratin:

EU-riksdagen – Så funkar EU: <https://eu.riksdagen.se>

Studieträffar

Träff 1

Vad är demokrati?

Cirkelledarens förberedelser

Läs bakgrundsmaterial till träff 1 & 2.

Läs igenom materialet om demokrati och planera träffen utifrån din grups förutsättningar.

Det är viktigt att deltagarna känner sig trygga och lär känna dig och varandra litegrann första gången.

Inledning

Välkomna alla.

Ge en bakgrund till cirkeln, dess mål och upplägg.

Inled gärna med en samtalsrunda och presentera er med namn. Ledaren berättar lite mer om sig själv.

Vad är demokrati?

Berätta om grunderna för demokrati. Om det behövs förklara ord.

Ta tid på er att ta reda på vad orden betyder.

Avslutning

Samtalsrunda: *Vad är din erfarenhet av demokrati?*

Var överens om när ni ska träffas nästa gång.

Förslag på aktivitet

Linjen

Be alla ställa sig på en linje. Be dem ställa sig i datumordning efter sina födelsedagar.

Låt det ta lite tid, avsluta med att ställa in dig själv på rätt plats.

Kör ett varv till, till exempel genom att be dem sortera sig efter sina förnamn, a-ö, eller något annat som verkar relevant.

Varför?

Den här övningen gör att deltagarna får skratta tillsammans, prata med varandra och bli bekväma med varandra.

Träff 2

Demokrati i Sverige

Cirkelledarens förberedelser

Uppdatera dig på bakgrundsmaterial till träff 1 & 2 och planera träffen utifrån din grupps förutsättningar.

Inledning

Välkomna alla.

Samtalsrunda: *Berätta om något nytt du lärde dig förra gången vi träffades.*

Demokrati i Sverige

Ta grunderna en gång till: de ord som ni slog upp förra gången, finns det oklarheter?

Berätta om hur Sverige styrs, vilka som får rösta och vad valhemligheten innebär.

Avslutning

Samtalsrunda:

- *Vad tänker du på när du hör ordet VAL?*
- *Finns det något val du gjort som varit extra viktigt?*

Förslag på aktivitet

Gör en fyra hörn-övning.

1. Jag har röstat i politiskt val i Sverige
2. Jag har röstat i politiskt val i mitt hemland
3. Jag har aldrig röstat
4. Jag vet inte alternativt annat svar.

Låt alla prata med de som står i samma hörn. Gå och prata lite med de som står själva.

Gör en till fyra hörn-övning:

5. Jag är säker på att jag ska rösta.
6. Jag vet inte om jag ska rösta eller inte.
7. Jag har inte tänkt rösta.
8. Annat.

Fråga alla hörn om de vill dela med sig av något.

Träff 3

Demokrati i Sverige och Europa

Cirkelledarens förberedelser

Läs bakgrundsmaterialet till träff 3. Anpassa innehållet efter din grupp.

Se filmen "Så funkar EU", en kort introduktion om EU" för att kunna ge svar på frågor kring EU-val.

Om du vill visa filmen "Nyfiken på Sverige – Demokrati" kan du läsa in dig på studiematerialet som finns bifogat denna studiehandledning, där finns tips på svåra ord som kan behöva förklaras med mera.

Du behöver tillgång till dator/projektor och högtalare eller så ser varje deltagare på filmen i sin mobil. Din kontakt på studieförbundet kan hjälpa dig med tillgång till det du behöver.

Inledning

Välkomna alla.

Samtalsrunda: *Vilka tankar har du sedan förra gången?*

Demokrati i Sverige

Presentera filmen "Nyfiken på Sverige – Den svenska demokratin". Presentera de ord som finns i ordlistan. Förstår alla orden? De kan googla de ord de inte förstår.

Samtala utifrån deltagarnas reflektioner av egna erfarenheter.

- *Vad är en demokrati?*
- *Hur märker man att Sverige är en demokrati?*
- *Hur fungerar demokrati hemma?*
- *Varför det är viktigt att rösta?*

Du kan också använda samtalsfrågorna i *Vi måste prata – Val* eller *Samtalssnurran*.

Demokrati i Europeiska unionen

Berätta utifrån gruppens sammanställning om EU och möjligheten att påverka genom val av ledamöter.

Avslutning

Samtalsrunda: *Kan du påverka demokratin i Sverige?*

Uppdrag till nästa gång

Be deltagarna titta på "Nyfiken på Sverige – Den svenska demokratin" på ett språk de förstår.

Träff 4

Vad pratar politikerna om?

Cirkelledarens förberedelser

Läs igenom bakgrundsmaterial till träff 4. Beroende på deltagarnas förkunskaper väljer du om ni ska prata om flera av dessa områden, eller bara ett.

Titta igenom materialet från valkompassen. Välj några av frågorna som passar din grupp och det ämne ni ska prata om.

Inledning

Samtalsrunda:

Vilka tankar har du sedan förra gången?

Denna gång ska vi titta närmare på områden som alltid är aktuella i Sverige: Integration, Skola och familj, Lag och ordning, Klimat och miljö.

Politik i vardagen

Berätta om ett av områdena. Ge exempel på hur politiken förändrats, hur politiska beslut här och nu påverkar deltagarna, t.ex. anhöriginvandring eller hur mycket vindkraft som byggs.

Valkompassen

Dela upp deltagarna i mindre grupper och ge varje grupp en fråga att samtala om.

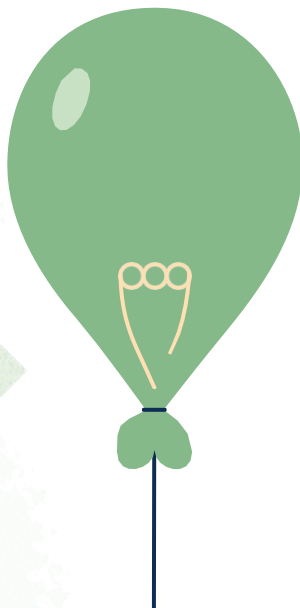
Låt deltagarna tillsammans läsa frågan och komma överens om ett svar. Om de inte förstår frågan, får de tillsammans ta reda på vad orden betyder. Sedan vänder de

på sidan och kan se hur partierna tycker. Samtala om vilka partier som tycker lika och vilka som tycker tvärt emot varandra.

Avslutning

Samtalsrunda:

Vilka frågor är viktiga för dig?



Träff 5

Vilka kan man rösta på?

Cirkelledarens förberedelser

Läs in dig på bakgrundsmaterialet till träff 5. Historia och om partierna.

Fundera på om du själv har starka åsikter om olika partier – och tänk på att ge en balanserad bild.

Inledning

Välkomna alla.

Samtalsrunda: *Vilka partier känner ni till?*

Partier och val

Berätta kort om Sveriges historia kopplat till att vi blivit ett demokratiskt land.

Berätta att det är val till riksdag, region och kommun vart fjärde år, och till EU vart femte år.

Presentera de åtta partierna med namn – skriv upp dem på tavlan med namn, partibeteckning och inriktning.

Berätta att om man inte tycker att något parti är bra, kan man rösta blankt.

Berätta om personröstning, »kryssning«. Poängtera att det ska vara ett kryss. Många valsedlar underkänns här, då människor missförstår.

Beroende på om det är valår, kan cirkelledaren tipsa om material som finns, t.ex. på hemsidan 8 dagar.se.

Samtala om varför det finns flera partier.

Avslutning

Samtalsrunda: *Vad har vi lärt oss idag?*

Träff 6

Hur röstar man?

Cirkelledarens förberedelser

Det här tillfället kräver lite förarbete. Det blir inte en vanlig träff, ni kommer att spela lite teater.

Läs in dig på bakgrundsmaterialet till träff 6.

I materialet som hör till cirkeln finns valkuvert och röstsedlar. Dessutom behöver ni tillsammans möblera rummet till en vallokal. Valskärm kan finnas att låna, annars får du improvisera, till exempel en stol framför ett bord kan markera att här står en skärm. Du behöver även ett bord där valarbetarna ska sitta och en låda att lägga rösterna i.

Inledning

Välkomna alla, gå en runda.

Berätta att ni ska prova på att rösta.

Hur röstar man?

Gör en röstlängd med allas namn på.

Gör det som en improviserad teater: Låt två personer dela ut valkuvert, två personer tar emot valkuvert och pricka av röstlängden. De kan gärna ha en gul väst på sig, eller en skylt runt halsen som det står »Röstmottagare« på. Röstsedlar för fyra »partier« finns med i materialet du fått.

Lägg ut röstsedlarna på ett bord. Låt deltagarna stå i kö, ge dem ett valkuvert och låt var och en gå fram och lägga i röstsedeln bakom »valskärmen«.

Låt alla lämna in sitt valkuvert, visa legitimation och bli avprickad i röstlängden.

Se till att alla får rösta – byt roller, så att de som röstat får vara valarbetare och de som inte röstat får göra det.

När alla röstat, räknar ni rösterna och skriva upp på tavlan hur det går.

Samtala om att det är viktigt att ta ett eget beslut. När man bestämt sig kan man till exempel skriva ner det på en lapp, så man kommer ihåg när man kommer till röstlokalen. Man har rätt att inte tala om hur man röstade, och man behöver inte förklara varför.

Avslutning

Samtalsrunda: *Vad tar du med dig från cirkeln?*

Bakgrundsmaterial

Träff 1 & 2

Vad är demokrati?

Ordet demokrati kommer från grekiskan och betyder folkstyre, vilket innebär att den offentliga makten kommer från folket. Sverige är en representativ demokrati, det innebär att folket väljer representanter som styr landet, exempelvis partier eller politiker.

Det finns länder som har direkt demokrati vilket innebär att alla som har rösträtt är med och fattar beslut, exempelvis genom folkomröstningar. Då får folket vara med och bestämma i en särskild fråga.

Utmaningar

En utmaning i den svenska demokratin är att det finns stora skillnader i valdeltagandet. Ett exempel är att valdeltagandet är lägre bland personer med låg utbildning, låg inkomst och bland utrikesfödda. En annan utmaning är att lögn och hat sprids på sociala medier. Politiker och personer som uttrycker sina personliga åsikter kan bli utsatta för hot och diskriminering. Det kan leda till att människor inte vågar arbeta

partipolitiskt.

En annan utmaning är att det finns många partier och att det kan vara svårt att se vad som skiljer dem åt. För att demokratin ska fortsätta att finnas och utvecklas behöver människor använda sin rösträtt, känna sig delaktiga i samhället och tro på sin möjlighet att påverka samhället. Demokrati handlar inte bara om att rösta i de politiska valen, det handlar också om att engagera sig i skolan, i ditt bostadsområde eller på din arbetsplats.



Träff 3

Demokrati i Sverige och Europa

Demokratis historia i Sverige

På 1800-talet bodde de flesta människor i Sverige på landsbygden. Sverige styrdes av kungen. Det var vanligt att man inte kunde läsa eller skriva. De flesta ägde ingen mark, utan var beroende av markägaren för arbete och bostad. Det fanns inte religionsfrihet, alla var tvungna att tillhöra den svenska statskyrkan och man fick inte samlas hemma för att läsa religiösa böcker som Bibeln eller fira gudstjänst.

År 1842 infördes obligatorisk folkskola för alla barn i Sverige. Det blev en viktig del för den demokratiska utvecklingen i Sverige.

Under 1800-talet växte det fram flera folkrörelser. Människor insåg att de problem som fanns i det svenska samhället gick att lösa om människor samarbetade.

Många startade föreningar för att försöka lösa de samhällsproblem som fanns; alkoholproblem, dåliga arbetsvillkor, dåliga bostäder och att kvinnor behandlades dåligt. Bland annat växte frikyrkorna, nykterhetsrörelsen och arbetarrörelsen fram. Folkrörelserna var viktiga för demokratin eftersom människor lärde sig hur de kunde påverka och förändra politiken. Folkrörelsen utmanade staten, kyrkan och andra makthavare.

I början av 1900-talet fick fler möjlighet att rösta. År 1919 togs beslutet att även kvinnor skulle få rösta i riksdagsvalet och vid riksdagsvalet 1921 gällde allmän och lika rösträtt. Ändå var det bara ungefär 55% av befolkningen som fick rösta. De som saknade rösträtt var till exempel de som satt i fängelse, som hade skatteskulder eller personer med funktionsnedsättning.

Sedan år 1989 får alla svenska medborgare över 18 år rösta i de allmänna valen.

Europeiska gemenskapen EU

Under 1900-talet var Europa in-dragna i två stora krig. EU bildades som en handelsunion men också som ett fredsprojekt. 1994 hölls en folkomröstning i Sverige om frågan ifall vi skulle ansöka om medlemskap i EU eller inte. 1995 blev Sverige ett medlemsland i EU.

Vad är Europaparlamentet?

Europaparlamentet består av folk-valda ledamöter som valts i all-männa val i samtliga EU-länder. Europaparlamentet beslutar om nya lagar och EU:s budget.

EU-medborgares rättigheter

Alla som är medborgare i ett EU-land är medborgare i EU. Personer som är EU-medborgare får en del rättigheter inom EU, bland annat:

- rösta fram politiker som ska sitta i Europaparlamentet
- skriva till EU och få svar på ditt eget språk
- resa, arbeta och studera i alla EU-länder.



Träff 4

Vad pratar politikerna om

Utbildning och skola

Kommunal skola eller friskola?

I Sverige har vi skolplikt, alla barn måste gå i skolan. Kommunala skolor måste ta emot alla elever, medan privata ofta har ett kösystem. Alla skolor bekostas av skattepengar, som alla medborgare i Sverige är med och betalar. Skillnaderna mellan de olika skolorna är vem som äger skolan. En kommunal skola drivs (ägs) av kommunen. Friskolor ägs av ett bolag, en stiftelse eller en förening. Många friskolor har en profil, till exempel en speciell pedagogik eller en religiös inriktning.

Integration

Med integration menas att personer med olika kulturer möts och förenas i samhället. Ett integrerat samhälle är ett samhälle där alla kan leva tillsammans med respekt och förståelse för varandras olikheter. Målet för integrationspolitiken

i Sverige är att alla ska ha lika rättigheter, skyldigheter och möjligheter. Integration går att se på flera olika sätt, exempelvis flera olika sätt, exempelvis arbetsmarknad, befolkning, utbildning, ekonomi och demokrati.

Ett annat ord som kan komma upp är »*assimilation*«. Det betyder att människor ska lämna sin egen kultur och bli »svenska«.

Religionsfrihet

Det är en mänsklig rättighet att själv välja vilken religion eller tro du vill ha, eller om du inte vill ha någon religion alls. Det gäller alla, både barn och vuxna.

År 1951 blev religionsfriheten lag i Sverige, fram tills dess var alla svenskar tvungna att tillhöra en kristen församling, det spelade ingen roll om de trodde på en annan religion eller ingen alls.

Lagen innebär bland annat att:

- Alla har rätt att utöva sin religion, exempelvis att be eller att starta religiösa församlingar.
- Barn måste inte välja samma religion som sina föräldrar.
- Arbetsgivare ska tillåta anställda att utöva sin religion på arbetstid när det inte stör arbetet, exempelvis att be under arbetstid eller bära religiösa symboler.
- Alla har rätt att bli accepterade för sitt val av religion eller för sitt val att inte ha en religion.

Klimat och miljö: Energi

Energi kan inte förstöras, bara omvandlas, det är viktigt att komma ihåg. Att vi idag förbrukar väldigt mycket energi leder bland annat till att jorden blir varmare och vi ser klimatförändringar. Vad vi ska göra åt detta, och vart energin ska komma ifrån i framtiden, är frågor som skiljer partierna åt.

Sverige samarbetar med hela EU för att tillverka energi. Om andelen elbilar och annan elanvändning ska öka och fossila bränslen ska minska, måste vi hjälpas åt att använda mindre energi.

Fossila bränslen

Kol, olja och naturgas tar tusentals år att bildas. När de förbränns för att tillverka energi, till exempel el, värme eller drivmedel i bilar, bildas det utsläpp i luften som påverkar miljö och klimat. Det har en dålig påverkan för människor och natur som påverkar hela jorden. När dessa bränslen tas upp ur marken förstör det marken i närheten. Oljeutsläpp gör att allt levande i närheten dör, och orsakar stor skada i haven varje år.

Kärnkraft

Kärnkraft behöver gruvor för råmaterial och avfallet måste grävas ner djupt i jorden, i hundra-

tusentals år. Det ställer stora krav på säkerhet och kärnkraftsverk är mycket dyra att bygga. Kärnkraftsolyckor är ovanliga, men när de sker får det mycket stora konsekvenser och området i närheten kan bli obeboeligt för väldigt lång tid framöver. I världen idag finns det ingenstans där man löst problemet med hur man ska förvara avfallet.

Solenergi

Solenergi kräver sällsynta metaller som kommer från gruvor. Många gruvor finns i länder där människor får arbeta under svåra förhållanden. När solpanelerna är på plats ger de billig och ren energi.

Vattenkraft

Vattenkraft finns det mycket av i Sverige men det finns inte fler älvar att bygga ut. I EU finns det oenighet om vattenkraft ska betraktas som hållbar energi eller inte. Det gäller framför allt nybyggnation.

Etanol och biogas

Etanol tillverkas av bland annat säd och skogsavfall. Marken kan användas för att behålla skogen eller att odla mat på. Det kan bidra till att maten blir dyrare i världen vilket påverkar fattiga människor.

Biogas kan tillverkas av matavfall som annars skulle brännas upp. Å andra sidan kan matavfallet komposteras och fortsätta ingå i kretsloppet.

Kvistar och grenar som blir över när man fäller skog kan användas. Men när det efterfrågas mycket skogsavfall räcker det inte till och då används även bra trämaterial.

Vindkraft

Vindkraft ger inga utsläpp när de är på plats, men de tar mycket utrymme. Många människor tycker att det är fullt med vindkraftverk och att de bullrar. Fåglar kan skadas av vindkraftverk men det håller på att komma fram ny teknik som skyddar fåglarna.

Lag och ordning

Sverige har under lång tid haft en kriminalpolitik som handlat om att människor ska få möjlighet att förändra dåliga vanor, bryta beteenden och få nya möjligheter att vara en del i samhället efter avslutad fängelsestid.

Därför kallas det kriminalvård. Som ett led i det har teknik tagits fram så att man kan dömas till fotboja för mindre brott. Man kan då fortsätta utföra sitt arbete, men blir begränsad i hur man kan röra sig, genom att det går ett larm till polisen om man rör sig utanför de områden som man har blivit tilldelad.

I samband med att kriminaliteten har ökat har det kommit större krav på att i stället fokusera på att straffa dem som betar sig illa och ägnar sig åt brottslighet. Det har inneburit att fler människor döms 17 till fängelse och fler sitter häktade i väntan på rättegång. Även straffens längd har ökat och flera partier vill ha hårdare straff.

Som en konsekvens är det överfullt i fängelser och häkten, flera personer måste dela cell och dömda personer går fria i väntan på att det ska bli en fängelseplats ledig. Det är dyrt och tar lång tid att bygga nya fängelser.



Illustration: Madelen Lindgren, MadeByLen

Träff 5

Vilka kan man rösta på?

Ideologier

Nationalism

Nationalister tycker att den nationella gemenskapen är den bästa gemenskapen. Nationalister menar att alla nationer ska ha rätt till sin egen stat. Statens viktigaste uppgift är att skydda nationens kulturarv. Det betyder också att nationalismen ofta förknippas med främlingsfientlighet på grund av idén att människor ska stanna i sina egna länder.

Liberalism

Ett av de mest kända liberala slagorden är att *»var och en är sin egen lyckas smed«*. Det betyder att en person är ansvarig för sitt eget välbefinnande. Liberalism är en ideologi där individens rättigheter och möjligheter står i centrum. Liberaler är emot statens inblandning i människors liv; du ska själv få bestämma och vara ansvarig för ditt liv.

Socialism

Ett känt socialistiskt slagord är *»av var och en efter förmåga, åt var och en efter behov«*. Det be-

tyder att alla ska arbeta så mycket de kan och alla ska få så mycket de behöver för att leva ett bra liv. Socialism är en ideologi som tror på samhällets ansvar för individen och att det ska ske viss utjämning mellan fattiga och rika. Socialism sammankopplas med den röda färgen.

Konservatism

Ett av de mest kända konservativa slagorden är *»förändra för att bevara«*. Det man vill bevara är samhällets traditioner och att utveckling ska ske med små och gradvisa förändringar. Många konservativa menar att människor har ett behov av auktoriteter som de kan vända sig till. Det kan till exempel vara familjeöverhuvud, den starka nationella gemenskapen eller en stark stat.

När det gäller samhällets ansvar för den enskilda människans välbefinnande så anser de konservativa att de svagaste i samhället ska skyddas, men det ska inte gå ut över majoritetens möjlighet att leva som de vill med respekt för traditionerna.

Begrepp att känna till

Välfärd

I Sverige pratar vi ofta om välfärden. Det är ett begrepp som innebär att alla människor ska få del av landets rikedomar och ha samma möjligheter att leva ett gott liv för sig och sin familj, oavsett bakgrund. Alla barn ska gå i skolan, utan att det kostar något. Alla ska ha rätt till sjukvård, till ersättning vid arbetslöshet, till kollektivtrafik och en säker miljö. I samband med att Sverige tillät privatägda skolor, sjukhus, kollektivtrafik och andra verksamheter, så blev det möjligt för ägarna att ta ut vinst, om de kunde sköta verksamheten billigare än beräknat.

Detta är en fråga som tidigare tydligt skiljt det borgerliga blocket, som införde vinster, och det röd-gröna blocket som velat avskaffa vinster i välfärden.

Höger-vänster, Borgerliga partier och rödgröna partier

I Sverige behöver ett parti få minst 4 % för att ta plats i beslutande församlingar. Det är ovanligt att ett parti får majoritet (mer än 50% av rösterna) och därför behövs det alltid samarbete mellan partierna. Detta leder ibland till att partierna före ett val berättar vilka de kommer att samarbeta med. I detta

sammanhang pratar man om partier till höger och till vänster.

De konservativa partierna sägs stå till höger. De brukar betecknas som blåa partier och ingår i det blåa blocket. De som står till vänster är i regel socialistiska partier. De brukar kallas röda partier. De partier som vill framhålla att de arbetar med hållbarhet för klimat och miljö kallar sig gröna partier. De liberala partierna räknas i regel stå till höger om de socialistiska partierna och till vänster om de konservativa. Det finns också en skala som mäter andra typer av värderingar, GAL-TAN-skalan.

Högerpopulism

I högerpopulistisk ideologi är främlingsfientlighet, på olika sätt, centralt. Deras politik kännetecknas av enkla lösningar på svåra problem, de har ett "vi mot dem"-tänkande. Exempelvis svenskar mot utrikesfödda, land mot land, arbetande mot bidragstagare och så vidare.

Partierna

Idag finns det åtta partier i riksdagen, dessa är Centerpartiet (C), Kristdemokraterna (KD), Liberalerna (L), Miljöpartiet (MP), Moderaterna (M), Socialdemokraterna (S), Sverigedemokraterna (SD) och Vänsterpartiet (V).

Här finns en bra översikt över partierna på lättläst svenska:
<https://8sidor.se/partierna/>

Centerpartiet, Centern (C)



Partiets ideologi

Centerpartiet är ett socialliberalt och grönt parti. Tillhör traditionellt det borgerliga blocket.

Partiets bakgrund

Centerpartiet har rötter i början av 1900-talet hos bönder som ägde sina egna gårdar. Ursprungligen var det ett konservativt parti. När allt fler flyttade från landsbygden till städer utvecklades partiet i liberal riktning.

Här kan du läsa om partiet och dess politik:

<https://www.centerpartiet.se/var-politik>

<https://8sidor.se/centerpartiet/>

Kristdemokraterna (KD)



Partiets ideologi

Kristdemokratiskt. Tillhör traditionellt det borgerliga blocket. Kristdemokrati definieras enligt Wikipedia bland annat som socialkonservativt.

Partiets bakgrund

Kristdemokraterna växte fram som ett parti med kristna värderingar i en tid då Sverige verkade allt mindre intresserat av religion. Under senare tid rör de sig åt mer konservativt håll.

Här kan du läsa om partiet och dess politik:

<https://kristdemokraterna.se/var-politik>

<https://8sidor.se/kristdemokraterna/>

Liberalerna (L)



Partiets ideologi

Socialliberalt. Tillhör traditionellt det borgerliga blocket.

Partiets bakgrund

Liberalerna är ett socialliberalt politiskt parti som bildades ur kampen för rösträtt för alla kvinnor och män med tanken att varje människa ska vara fri att forma sitt liv. Under 2000-talet har partiet flyttat sig åt höger.

Här kan du läsa om partiet och dess politik:

<https://www.liberalerna.se/politik>

<https://8sidor.se/liberalerna/>

Miljöpartiet (MP)



Partiets ideologi

Ekomodernism. Tillhör traditionellt det rödgröna blocket.

Partiets bakgrund:

Miljöpartiet bildades år 1981 som ett parti som satte miljön främst. Fram till valet 2022 har de för det mesta samarbetat med Socialdemokraterna.

Miljöpartiet har alltid två partiledare, så kallade »språkrör«. Det är alltid en man och en kvinna.

Här kan du läsa om partiet och dess politik:

<https://www.mp.se/politik/>

<https://8sidor.se/miljopartiet/>

Moderaterna (M)



Partiets ideologi

Liberalkonservativt. Tillhör traditionellt det borgerliga blocket.

Partiets bakgrund

Ursprungligen är Moderaterna ett parti med en konservativ värdegrund, sedan 1980-talet har parti-

et utvecklats till en mer liberal politik.

Här kan du läsa om partiet och dess politik:

<https://moderaterna.se/var-politik/>

<https://8sidor.se/moderaterna/>

Socialdemokraterna, (S)



Partiets ideologi

Socialdemokratiskt. Tillhör traditionellt det rödgröna blocket.

Partiets bakgrund

Socialdemokraterna är ett socialdemokratiskt parti och har sitt ursprung i den socialistiska arbetarrörelsen. De styrde Sverige under största delen av 1900-talet tillsammans med andra olika partier.

Här kan du läsa om partiet och dess politik:

<https://www.socialdemokraterna.se/var-politik>

<https://8sidor.se/socialdemokraterna/>

Sverigedemokraterna, (SD)



Partiets ideologi

Socialkonservativt parti med nationalistisk grundsyn.

Partiets bakgrund

Sverigedemokraterna bildades

1988. Partiet betonar traditionella värderingar, stark nationalstat och minskad invandring.

Här kan du läsa om partiet och dess politik:

<https://8sidor.se/sverigedemokraterna/>

<https://sd.se/vad-vi-vill/>

Vänsterpartiet, (V)



Partiets ideologi

Socialistiskt och feministiskt parti på ekologisk grund. Tillhör traditionellt det rödgröna blocket.

Partiets bakgrund:

Vänsterpartiet har sina rötter i den socialistiska arbetarrörelsen. Under en period på 1900-talet var de ett kommunistiskt parti men är sedan 1990-talet ett socialistiskt och feministiskt parti.

Här kan du läsa om partiet och dess politik:

<https://www.vansterpartiet.se/var-politik/>

<https://8sidor.se/vansterpartiet/>



Träff 6

Hur röstar man?

Val i Sverige

I Sverige är det val den andra söndagen i september vart fjärde år. Valresultatet styr hur många platser varje parti får i riksdagen. Det största partiet får möjlighet att bilda regering. Regeringen kommer att styra Sverige de fyra kommande åren. Oftast så får inte ett parti majoritet (mer än hälften av rösterna), så flera partier brukar samarbeta. Det finns fyra allmänna val i Sverige: kommunfullmäktige, regionfullmäktige, riksdagen och Europaparlamentet.

Politikerna i riksdagen tar beslut om det som gäller hela Sverige, politikerna i regionerna och kommunerna tar beslut om det som rör de områdena. Parlamentsledamöterna i EU är med och styr den Europeiska unionen som Sverige är medlem i.

När valet närmar sig kommer du att få mycket reklam från partierna. Det kan komma människor och knacka på din dörr för att övertyga dig om att rösta på deras parti. I Sverige får man rösta på vem man vill och valhemligheten är viktig. Det betyder att du bestämmer själv, och du behöver inte berättat för någon vilket parti du röstar

på. Även om någon försöker få dig att lova att rösta på deras parti, så behöver du inte ta hänsyn till det när du röstar. Det här är viktigt för demokratin! Du bestämmer själv vem som får din röst.

Val till riksdag, kommun och region

Alla med svenskt medborgarskap som har fyllt 18 år får rösta i riksdagsvalet. Du måste också någon gång ha varit folkbokförd i Sverige. I kommunal- och regionval får du rösta om du har fyllt 18 år och varit folkbokförd i Sverige i minst tre år. Du behöver därmed inte vara svensk medborgare för att få rösta i kommunalval och regionval.

Val till Europaparlamentet

Valet till Europaparlamentet hålls vart femte år inom Europeiska unionen för att välja ledamöter till Europaparlamentet. Alla EU-medborgare har rätt att rösta. För att få rösta till Europaparlamentet i Sverige ska man vara 18 år fyllda, svensk medborgare och är eller har varit folkbokförd i Sverige. Folkbokförda personer i Sverige som har medborgarskap i annat EU-land får också rösta i Sverige till Europaparlamentet. Valet till Europaparlamentet är ett tydligt

personval. Här är det viktigt att kryssa för den person som man vill se som representant. I övrigt går valet till på samma sätt som i andra val.

Val till Europaparlamentet görs i alla EU-länder där invånarna, liksom i Sverige, väljer vilka politiska partier och ledamöter som ska representera landet i Europaparlamentet.

Så här går det till

Innan valet kommer du få ett röstkort hemskickat där det står vilka val du får rösta i.

Du kan förtidsrösta genom poströstning eller i en förtidsröstningslokal. Du kan förtidsrösta vart du vill. Om du går och röstar på valdagen går du till den lokal som står på ditt röstkort.

18 dagar innan valet öppnar förtidsröstningen. Det innebär att du kan rösta tidigare, om det passar dig bättre. Förtidsröstningen sker i speciella lokaler som till exempel biblioteket. Det är möjligt att förtidsrösta för att så många som möjligt ska ha möjlighet att rösta. För att få rösta måste du visa id-kort, pass eller körkort.

Om du har förtidsröstat och sedan ångrar dig, kan du rösta igen på valdagen. Det är den senaste röst som räknas.

I vallokalen finns valsedlar till de olika partierna. Det finns tre olika färger, ett gult för riksdagsvalet, ett blått till regionvalet och ett vitt till kommunvalet. Du kan också välja att rösta blankt, det innebär att valsedeln är tom och din röst påverkar inte mandatfördelningen mellan partierna. Det är bättre att rösta blankt än att inte rösta alls, din röst kommer att räknas med i valdeltagandet men det visar att du inte vill stödja något parti i valet. Ta med de valsedlar du vill använda. Du får ta så många olika valsedlar du vill.

Innan du går in i röstlokalen får du valsedelkuvert. Valet sker bakom en skärm i vallokalen vilket gör att ingen vet hur du röstar.

På valsedlarna står olika namn på politiker. Om det finns någon politiker som du särskilt vill lyfta fram kan du sätta ett (1) kryss på valsedeln vid dennes namn. Du stoppar en valsedel av varje färg i varsitt kuvert och klistrar igen.

Du går sedan fram till valarbetarna som sitter ner vid ett bord och visar upp din legitimation. Valarbetaren kommer att ta emot dina kuvert och stoppa dem i en låda, när du ser på.

Befinner du dig i utlandet går det bra att poströsta eller rösta på svenska ambassaden.

Källor

<https://www.studienet.se/samhaellskunskap/sammanfattning/politiska-ideologier/klassiska>

<https://www.friskola.se/>

<http://valkompass.com/kompass/riksdag2022.php>

Skolsegregation – Skolverket

Religionsfrihet | Informationsverige.se

Kommunal eller fristående skola? - Utbildningsguiden (skolverket.se)

Valdeltagande i Sverige (scb.se)

<https://8sidor.se/>

<https://eu.riksdagen.se/>

<https://www.xn--tidavtalet-gcb.se/>

Egna anteckningar



Egna anteckningar



Bilda 

sensus

NBV
NYKTERHETSÖRELESENS
BILDNINGSVERKSAMHET

 **Bildningsförbundet
Östergötland**

Bilda Sydöst

Huskvarnavägen 38
554 54 Jönköping
Telefon växel: 036-34 21 00
sydost@bildan.nu

Sensus lokalkontor Linköping

Apotekaregatan 14
582 24 Linköping
ostragotaland@sensus.se

NBV Öst

Trädgårdstorget 6
582 24 Linköping
ost@nbv.se

Bildningsförbundet Östergötland

Klostergatan 19
582 23 Linköping
info@bildningsforbundet.se

Studiematerialet **"För att vi kan"** har tagits fram i samarbete mellan studieförbunden Bilda, Sensus, Ibn Rushd, bildningsförbundet Östergötland och Norrköpings kommun.

Det är tänkt att användas för att utbilda volontärer som kan informera och stötta till ökat valdeltagande samt i studiecirkel med människor som inte brukar rösta eller är osäkra på varför de ska rösta.