



VISION OCH VERKSAMHET

Styrdokument med sammanhang,
inriktning och mål för
Studieförbundet Bildas
studiecenter i Jerusalem,
Swedish Christian Study Centre
(SCSC) – för kyrka och samhälle

Antaget av förbundsstyrelsen
2009-04-26

Dokumentet finns även i engelsk översättning.

Innehåll

Inledning	3
Sammanhanget	4
Berättelsen om SCSC	4
Historik om huset där SCSC är lokaliserat	6
1. Vad och varför	9
Varför ett studiecenter i Jerusalem?	9
En klagörande jämförelse	10
Ett folkbildningsuppdrag över gränser	11
2. Ramprogram och pedagogisk idé	12
Ett fyrfaldigt ramprogram	12
Medvetet perspektivval	12
Deltagande som pedagogisk idé	12
Verksamhet utifrån olika målgrupper	13
3. Organisation och personal	14
"Vision och verksamhet"	14
Verksamhetsplan och verksamhetsberättelse	14
Finansiering	14
Styrgrupp	14
Ledning och övrig personal	14
Planering av verksamhet	15
Kriskommunikation och beredskapsplan	15
Övrigt	15

Inledning



Sedan början av 1990-talet finns en unik möjlighet för svenskar att på ort och ställe lära sig mer om religion, kultur och samhälle i Israel och Palestina. Studieförbundet Bilda har i folkbildningens anda byggt en bro mellan Sverige och Mellanöstern genom att etablera och driva ett studiecenter i Gamla stan i Jerusalem.

Swedish Christian Study Centre (SCSC) utgör ett brofäste för kontakter mellan Sverige och det heliga landet. Centret är även en lokal mötesplats genom att det hålls öppet för besök varje vardag. Även särskilda kulturprogram som föreläsningar och konserter, arrangeras för ”jerusalemitema”. I viss utsträckning har centret även upplåtits för ”ekumeniska” möten.

Verksamheten ska ha en bred inriktning, samtidigt som studiecentrets närhet till de lokala kyrkorna ger en speciell profil åt den genom att lyfta fram de olika kristna kyrkornas historia, deras erfarenheter av möten med islam och judendom samt deras nutidsvillkor och kulturella livsyttringar.

Detta styrdokument bygger vidare på erfarenheter från snart tjugo års verksamhet och uttrycker inriktningen för studiecentret i framtiden, såväl visioner

och verksamhetsidéer som organisation och policy. Omformningen av Studieförbundet Bilda år 2007 har motiverat ett klargörande av SCSC:s plats och roll inom studieförbundets organisation och verksamhet.

Målsättningen för arbetet med styrdokumentet har varit att formulera vad studieförbundet vill med SCSC samt teckna konturerna till hur detta ska förverkligas. De visioner som presenteras i detta dokument fördjupar arbetsätt och program som har vuxit fram genom åren, men de vill även ge impulser till nya arbetsätt och

program som förverkligar den gränsöverskridande folkbildningens ideal, både för Bildas medlemsorganisationer och för andra intressenter.

Visionerna och verksamhetsidéerna för SCSC anknyter till Bildas övergripande vision – *Bilda för hela livet* – och till Bildas verksamhetsidé: *Bilda skapar frizoner där olika perspektiv möts och där samspelet frigör människors engagemang. Vi erbjuder bildnings- och kulturverksamhet. Livstolkning i vid mening är vår profil.*¹

Styrdokumentet inleds med en återblick på SCSC:s historia, inklusive huset där studiecentret är lokaliserat. Denna bakgrund ger styrdokumentet ett bestämt historiskt, religiöst och kulturellt sammanhang, och visar att SCSC har en konkret förankring för sin fortsatta verksamhet.

Efter bakgrundsberättelserna kommer tre huvudsavsnitt som behandlar SCSC:s identitet och uppdrag, ramprogram och verksamhetsidéer för SCSC, samt SCSC:s organisation och roll inom Bilda. I andra frågor hänvisas till Bildas övergripande policyer.

1. ”Det strategiska dokumentet”, tas fram under 2009.

Sammanhanget

Berättelsen om SCSC

Swedish Christian Study Centre (SCSC) är beläget vid torget innanför Jaffaporten i Gamla stan i Jerusalem. Här passerar och möts judar, muslimer, kristna från Jerusalem, Israel och Västbanken. Hit kommer också varje dag pilgrimer, turister, studiegrupper och enskilda från hela världen för att vara innanför murarna, se dess heliga platser och möta de "levande stenarna". Inte undra på att Jerusalem ibland beskrivs som världens nav eller mittpunkt.

Detta är ett unikt läge för en svensk folkbildningsverksamhet, en lokalisering med speciella möjligheter och utmaningar, vilket den här historiska översikten lyfter fram.

Frikyrkliga studieförbundet, som bildades år 1947 (från år 2003 Studieförbundet Bilda för kyrka och samhälle, ofta förkortat till Bilda), hade redan från början internationella ambitioner med sin verksamhet. Denna inriktning utvecklades i nära samarbete med medlemsorganisationerna, de svenska frikyrkosamfundet med ungdomsorganisationer och sedan 1970-talet också de ortodoxa kyrkorna i Sverige.

Programresor i Mellanöstern

Under 1960-talet påbörjade Frikyrkliga studieförbundet reseverksamhet i Mellanöstern. Resorna förbereddes i studiecirklar. Ett stort antal av dessa så kallade "programresor" genomfördes under de följande årtiondena. Resorna gick till Israel, Västbanken, Jerusalem och Gaza, men i viss utsträckning också till Egypten, Jordanien, Libanon och Syrien. Ett uttalat syfte var att ge kunskap om de kristna palestiniernas villkor under israelisk ockupation och om konflikten följer för såväl israeler som palestinier.

Resorna anknöt till intresset bland frikyrkliga för Bibelns land. Exkursionerna i olika delar av landet fördjupade förståelsen av Bibelns värld och budskap. Verksamheten byggdes så småningom ut med särskilda resor för pastorer och med ett stipendium för studier i Mellanöstern (från 1984). Förgrundsgestalterna vid etableringen var förbundsrektorn Herman Holmgren och missionsforskaren Sigbert Axelson.

Kring dessa programresor arrangerades också ambitiösa seminarier i Sverige. Vid hemkomsten delade deltagarna med sig av sina erfarenheter genom besök

i församlingar, utställningar och tidningsartiklar. Mellanöstern blev brännpunkten i studieförbundets internationella profil. Verksamheten blev både uppskattad och kritiserad, inte minst för att den så tydligt behandlade de kristna palestiniernas situation och inte bara de judiska förhållandena. En del menade att studieförbundet alltför mycket företrädde ett palestinskt perspektiv på konflikten mellan israeler och palestinier.

Studiecenter etableras i det armeniska kvarteret

Nästa steg i utvecklingen av studieverksamhet kring Mellanöstern togs efter en förfrågan från armeniska patriarkatet i Jerusalem om att köpa en bostadsrättslägenhet i deras kvarter innanför stadsmuren, granne med Jaffaporten och befästningen "Davids torn". Denna lägenhet var lämplig för studieverksamhet. Erbjudandet var från början ställt till Svenska Missionsförbundet som dock beslöt att inte köpa lägenheten.

Frikyrkliga studieförbundets styrelse ansåg dock att ett erbjudande som detta inte skulle komma tillbaka. Efter samråd med medlemsorganisationerna beslöt man att förvärva bostadsrätten och öppna ett studiecenter i Jerusalem. Mot bakgrund av dessa svenska trossamfunds olika teologiska, sociala och politiska intressen var ett studiecenter i Jerusalem både en stor möjlighet och en stor utmaning. Swedish Christian Study Centre invigdes 1991.

För centret anställdes en föreståndare (senare kallad direktor). Den förste anställdes 1990 och verksamheten har pågått sedan dess. Verksamhetens profil och innehåll utformades i samspel mellan den ansvarige



Utsikten från studiecentrets takterass är makalös. Härifrån ser man gamla stan och flera av de heliga platserna.

för studieförbundets internationella avdelning och SCSC:s föreståndare. Till sin hjälp knöt föreståndarna lokala rådgivare och medhjälpare.² År 1994 anställdes en lokal medarbetare som med tiden blev koordinator för reseverksamheten. Även ett för allmänheten tillgängligt bibliotek byggdes upp med inriktning på kristendomens rötter, de abrahamitiska religionerna och den politiska situationen i Israel och Palestina. Dessutom finns i biblioteket en unik samling med svenska reseskildringar från det heliga landet.

Folkbildning i ett oroligt hörn av världen

Verksamheten på SCSC har påverkats av den instabila politiska situationen. Första året pågick Kuwaitkriget (1990–1991). Israeliska städer besköts med missiler och invånarna i Jerusalem uppmanades att bära gasmask. Området tömdes då på turister och utländska besökare. Studiecentret hölls ändå öppet. Det var möjligt tack vare den förste direktorns, Agneta Johanssons, vilja och förmåga att redan från början etablera goda relationer med enskilda, kyrkor och organisationer.

Den politiska situationen har förblivit instabil. I september år 2000 bröt ett nytt palestinskt uppror ut, den andra intifadan. Under denna tid och i andra svåra lägen har studiecentret kunnat fungera som en mötesplats. Direktörerna har under alla år haft ambitionen att vara på plats, följa utvecklingen och hålla centret öppet. Detta förhållningssätt har förstärkt förtroendet för SCSC bland befolkningen. När andra lämnat har SCSC:s personal varit på plats och kunnat berätta om vad som hänt.

Gästboken på studiecentret vittnar om att enskilda och grupper från hela världen har hittat till SCSC. För besökare har erbjudits intressanta föreläsningar, plats för eftertanke och skrivande, utställningar och ett för verksamheten anpassat folkbildningsbibliotek. SCSC har formats till en levande mötesplats, där det förts många viktiga och oväntade samtal.

Verksamhet med djup och bredd

Genom centrets lokala rådgivare, den armeniske bibliotekarien och författaren Kevork Hintlian och historieläraren Albert Agazarian, har större konferenser kring kyrkornas liv i detta område kunnat arrangeras på temat ”The Christian Heritage in the Holy Land”. Dessa konferenser har även dokumenterats i bokform.

Andra böcker som SCSC producerat är *Ansikten i Jerusalem* (även utgiven på engelska med titeln *Faces of Jerusalem*). Det är en illustrerad bok med foton av människor i Jerusalems olika kyrkor samt en kortfattad presentation av dessa kyrkor. Även andra skrifter om enskilda kyrkor och kristen verksamhet har publicerats.

Ett annat exempel är att Bilda/SCSC sedan 2005 genomfört en kulturfestival – Dandanat – tillsammans med den lutherska kyrkan i Betlehem och deras kulturcentrum Dar Annadwa. Där har ungdomar från Västbanken och Israel fått möta svenska ungdomar, de har musicerat tillsammans, uttryckt sig i dans och mötts i gruppsamtal.

Sedan starten har hittills (2008) sju föreståndare/direktorer varit anställda och uppskattningsvis tio tusen

2. Se förteckning, s. 6–7.

svenskar har genom reseverksamheten och enskilda besök deltagit i denna gränsöverskridande folkbildning och fått hjälp att förstå det globala samhället. Detta är ett ansevärt antal och det har medverkat till att bilden av Israel och Palestina har fördjupats och nyanserats inom svensk kristenhet.

Bland Bildas medlemsorganisationer, som tidigare har nämnts, finns numera även de ortodoxa kyrkorna i Sverige samt Sveriges Unga Katoliker. Denna breddning har förstärkt intresset för SCSC som en bro till kristendomens rötter, till fördjupade kontakter med de äldre kyrkorna och till ett förnyat intresse för pilgrimsresor.

Från studiecentrets tak har man en bedårande utsikt över Olivberget, alla kyrkor och moskéer, västra muren, gränderna och bostäderna där människorna innanför ringmuren bor. För många besökare har SCSC varit en ögonöppnare, ett nära möte med en komplicerad konflikt, en sällsynt plats för konfrontation med och analys av problem som har varit skrämmande och frustrerande för många. Men SCSC har också varit en början till en ny dröm om framtiden, till en vision om försoning och rättvisa. Med ögon riktade mot den nya dag som kommer från öster har många människor bitt tysta böner från studiecentrets tak om en hållbar fred för denna vackra och fascinerande del av världen.

Direktorer vid SCSC

Agneta Johansson	1990–1992
Åke Granath	1992–1994
Ulf Carmesund	1994–1997
Chmouni Yousef	1997–2000
Thomas Magnusson	2000–2003
Kent Malmqvist	2003–2005
Maria Wålsten	2006–2008
Sune Fahlgren	2008 –

Lokala medarbetare

Talinn Sawalha	1991–1993
Albert Agazarian	1991–2006
Elin Arbeed	1993
Eva Abdallah	1994

Kevork Hintlian	1991–
Hania Kassicieh-Persekian	1994–
Francis Tams	2009–

Några historiska milstolpar

1947	Frikyrkliga studieförbundet (FS) bildas.
1965	Programresor påbörjas i Israel, Västbanken, Jerusalem, Gaza och Egypten.
1984	Stipendium för studier i Mellanöstern inrättas.
1990	FS får erbjudande om att förvärva lokaler av armeniska patriarkatet.
1991	Swedish Christian Study Centre invigs.
1994	Första konferensen om Christian Heritage in the Holy Land hålls.
2003	Omorganisation och namnbyte till Studieförbundet Bilda för kyrka och samhälle.
2005	Kulturutbytet Dandanat inleds.
2009	Studiecentret återinvigs efter en omfattande renovering.

Historik om huset där SCSC är lokaliserat

Bildas studiecenter ligger i ett speciellt hus, vars historia försvinner ner i 1700-talet. Då var Jerusalem en obetydlig stad med omkring sex tusen invånare i en avkrok av det enorma ottomanska imperiet. Dess fornstora dagar var mer eller mindre glömda. 1800-talets romantiska upptäcktsresande hade ännu inte blivit uppfunnet.

Det är inte en alltför vågad gissning att huset byggdes för att fungera som residens för den högste militäre befälhavaren i staden – duzdar (då en militär titel, i dag ett familjenamn). I citadellet – det som i dag kallas Davids torn – huserade nämligen den mindre militära styrka som utgjorde imperiets närvaro i staden och dess omgivningar. Och var skulle en duzdar bo om inte i den enda ståndsmässiga bostaden i närheten?

En ny tid med europeiska intressen

Jerusalems omvandling inleddes på 1830-talet. Muhammed Ali, som då styrde i Egypten, slog sig fri från det ottomanska väldet och erövrade också en stor del av det heliga landet. För att kunna mota tillbaka hotet

Vyn från studiecentrets
fönster har förtätats sedan
början av 1900-talet, men
visst känner man igen sig,
samma fascinerande
myller då som nu.

från söder tvingades sultanen i Konstantinopel att ta hjälp av de europeiska stormakterna. De försåg honom med moderna vapen, och i utbyte mot dem öppnades området för europeiska intressen av både ekonomisk och mer ideell art. Detta ledde till en modernisering av landet som så småningom också nådde Jerusalem.

Den heliga staden var eftertraktad av det kristna Europa, som hade förlorat sitt fotfäste här efter kors-tågstiden. Attraktionen minskade inte av européernas återkommande beskrivningar av hur förfallen staden var. Jerusalem öppnades på nytt för europeiska pilgrimer. Den turistindustri som än i dag är en betydande del av den lokala ekonomin såg dagens ljus. För första gången växte det fram bebyggelse också utanför Gamla stan. Europeiska missionssällskap lät resa det ena komplexet efter det andra.

Gamla stan var inte så populär. De hygieniska förhållandena var undermåliga: mellan Jaffaporten, där studiecentret ligger, och Nya porten fanns en uppsamlingsplats för kadavren av döda djur, vilket inte bara spred en förfärlig lukt, utan också orsakade sjukdomsepidemier. Men saker och ting förändrades. Snart hade Jerusalem fler sjukhus och skolor än den lilla befolkningen behövde. Varje utländskt missions-sällskap ville ha sina egna institutioner. Européernas inträde innebar ett hot mot den gamla ordningen. Den inhemska grekisk-ortodoxa kyrkan förlorade många av sina medlemmar till de anglikanska och lutherska kyrkorna, något som ännu påverkar de mel-lankyrkliga relationerna.

Amerikanskt konsulat i armenisk byggnad

Det säkraste sättet att få en stabil inkomst i Jerusalem i dag är att hyra ut ett hus till en utländsk NGO eller NPO, och det var det inte särskilt annorlunda i mitten av 1800-talet. Hagop Ashekian, en nära släkting till studiecentrets mångårige rådgivare Kevork Hintlian, letade efter ett sätt att långsiktigt stödja det armeniska prästseminariet i staden. Han köpte den gamla residensbyggnaden och från 1857 fram till sekelskiftet hyrdes den ut till det amerikanska konsulatet.

Man får komma ihåg att Jerusalem fortfarande var en obetydlig stad till storleken. Alla portar in i staden



stängdes klockan 18 – utom Jaffaporten. Det var hit det lilla stadsliv som fanns lokaliserades. En bättre utkiksplats för den amerikanske konsuln och hans fru kunde knappast finnas. Samma fascinerande utsikt som fångar i dag dem som besöker studiecentret.

Borgmästarhus, bank, tandläkarpraktik, nöjesplats, ödehus

Amerikanerna flyttade med stor sannolikhet ut 1904. Då tog armeniernas borgmästare, muktar på arabiska, över bostaden. Vid sidan av sina samhällliga plikter bedrev han någon sorts privat bankverksamhet i lokalerna. Det slutade dock inte bättre än att han blev bankrutt och tvingades lämna sin post och sin bostad.

In flyttade nu Aram Yaghlian med hela sin familj. Förutom att vara familjens bostad fungerade huset som tandläkarpraktik – och mycket annat. Faktum är att huset blev något av centrum för Gamla stans nattliv. Det var hit ungdomarna – vänner till doktor Yalians son Aran, exempelvis den välkände tandläkaren John Tleel och hans bror – gick för att dansa och roa sig.

Oroligare tider tog dock vid. Aran, som hade tagit över tandläkarpraktiken av sin far, tog tjänst i den jordanska armén och försvann från staden. Under flera år på 1960-talet stod husets lägenhet helt tom. På 1970-talet hyrdes lägenheten av ett utländskt företag, men kom aldrig till användning.

Vägen från Jaffaporten mot Betlehem vid förra sekelskiftet för tankarna till en Västerstad. Den här byggnationen är nu riven för att skapa ett mer "autentiskt" intryck.



Jerusalem i ständig förändring

Man tänker sig lätt att Gamla stan i Jerusalem alltid sett ut som den gör i dag, men det finns få städer som har förändrats så mycket. Det sägs att man måste gräva femton meter för att nå marknivån på Jesu tid. Flera gånger har staden rivets ner till grunden – och lika många gånger har den byggts upp igen. Periodvis har den också varit i det närmaste övergiven.

Tittar man på de gamla fotografierna från 1800-talet, ser man att bebyggelsen runtom studiecentret har förändrats mycket, även innanför murarna. För hundra år sedan var det inte alls så tätt mellan husen som i dag. Däremot trängdes byggnader – affärer och bostadshus – in på murens utsida. Denna bebyggelse är i dag bortrensad. Redan britterna, som styrde här mellan första och andra världskriget, ville få bort den. Där den låg är det i dag planteringar och promenadvägar, som precis som fasadbelysningen är ett sätt att försöka "återskapa" ett tidlöst Jerusalem som aldrig existerat.

Den förtätning som är så påtaglig i Gamla stan i dag inleddes på allvar 1948. Då hamnade Gamla stan och den östra delen av Jerusalem under jordanskt styre, medan allt utanför muren åt väster, blev Israel. Många flyktingar trängde ihop sig innanför murarna. Varje kvadratmeter togs i anspråk. Många blev kvar för gott.

Efter sexdagarskriget 1967 när Jerusalem som helhet föll i israelernas händer, ville även judarna komma innanför murarna, särskilt omkring västra muren (klagomuren), som de inte haft tillträde till under en lång tid. Mängder av hus intill muren revs och lämnade plats för den öppna plats som är där i dag, och runtomkring byggdes det judiska kvarteret upp. För första gången i modern tid ökade andelen judar i Gamla stan.

En mötesplats och en oas

Först med Shahanik Panossian, en äldre armenisk kvinna, fick huset 1982 en inneboende igen. Hon tog sig an byggnaden och rustade upp den. När hon sedan flyttade ut 1989 beslöt den armeniske patriarken att använda det för ett särskilt ändamål.

– Han kallade in mig en dag, berättar Kevork Hintlian som då var rådgivare åt patriarken. Han bad mig söka efter en ekumenisk organisation som skulle kunna ta över och driva dess verksamhet här. Hitta mig en hyresgäst, sa han. Jag vill att detta ska bli en ekumenisk mötesplats.

Kevork Hintlian blev förvånad över patriarkens begäran. Men då han redan sedan länge kände några svenskar lämnade han erbjudandet till dem. Det tog ungefär ett år av funderande innan Frikyrkliga studieförbundet som fått frågan på sitt bord kom tillbaka och sa ja. Det skedde tio dagar före den gamle patriarkens bortgång.

Sedan 1990 har Swedish Christian Study Centre legat här (invides officiellt 1991), som en oas för svenska besökare i den heliga staden, men också som en mötesplats för de lokala kyrkorna. Under 2008 genomfördes en omfattande renovering. Frågan är om huset någonsin har varit vackrare.

Som studiecenter är det en plats för att lyssna och lära, för att möta rikedomerna på denna unika plats, men också att möta människors uppgivenhet, sorg, engagemang och hopp. SCSC ger oanade möjligheter att andas in något av Jerusalems motsägelsefulla förflutna och nutid. Denna möjlighet är värd en hel del.

1. Vad och varför

Swedish Christian Study Centre (SCSC) är en unik folkbildningsverksamhet i Israel och Palestina som bedrivs av Studieförbundet Bilda. Möjligheten att etablera studiecentret och arrangera verksamhet bygger på en nära anknytning till de kristna kyrkorna i det heliga landet. Av de lokala myndigheterna klassificeras Bilda/SCSC som en "non-profit organization" (NPO).

Verksamhetens kärna är olika slags studieresor och internationella folkbildningsprogram inom Bilda eller i samverkan med andra organisationer och institutioner. Lokalt anordnas föreläsningar, kulturprogram och andra offentliga arrangemang. SCSC:s verksamhet bygger på ett brett nätverk och många samarbetspartners.

På centret finns samlingssal, studierum, bibliotek, kontor, takterrass och kök för fika för studiegrupper, volontärer, stipendiater eller andra som kommer på kortare eller längre besök. Studiecentret hålls öppet för allmänheten under vardagar (se vidare: www.bilda.nu/scsc). Det händer med andra ord mycket i och kring SCSC. Men vad motiverar detta, och vad är det som ger verksamheten ett bestämt innehåll?

Varför ett studiecenter i Jerusalem?

Att Bilda har ett studiecenter i Jerusalem ligger i linje med dess uppdrag att "med kristen livsåskådning som grund bedriva fritt och frivilligt folkbildningsarbete" (Stadgarna § 2). Bildas övergripande och genomgripande livsåskådningsprofil ligger också bakom de specifika skälen för SCSC. Nyckelorden i denna motivering är *identitetsutveckling*, *solidarisk närvaro*, *kulturell frihet* och *global bildning*. Var och en av dessa motiveringar samspelar med de andra.

1. *Personlig utveckling och identitet*. SCSC finns i skärningspunkten mellan väst och öst. Svensk bildnings- och kulturtradition möter här uttryck för österländska synsätt på bildning, kultur, politik, ekonomi och religion. Kyrkorna i väst möter kyrkorna i öst. Här strålar också de tre abrahamitiska religionerna samman – judendom, kristendom och islam.

Studiecentrets strategiska läge erbjuder rika möjligheter till studier och möten med olika människor och sammanhang. Genom sådana möten med "den andre"

kan var och en lära sig mer om sig själv och sitt sammanhang. SCSC:s fältbaserade verksamhet vill skapa identitetsutvecklande och identitetsstärkande program för både individ och grupp. Tro, lära och liv har möjligheter att fördjupas i mötet med de heliga platserna, kristendomens judiska rötter och med de olika tros- och gemenskaper som finns i Jerusalem och regionen i stort.

2. *Solidarisk närvaro*. SCSC:s existens i detta område är ett medvetet uttryck för att den världsvida kristenheten utgör en förpliktande gemenskap. Centrets placering i det kristna och armeniska kvarteret i Gamla stan i Jerusalem lyfter fram de kristna kyrkornas existens och situation. SCSC är därmed i sig ett exempel på solidarisk närvaro med de kristna, som nu är hotade i Israel och Palestina.

Verksamheten vill också på andra sätt synliggöra de lokala kristna och skapa möten med dem, där olika perspektiv får samspela. Syftet med dessa möten är att i första hand lyssna och lära.

Solidariteten med de kristna kyrkorna är förpliktande för Bilda. Det utesluter inte samarbetet med andra grupper, men utgör en orienteringspunkt för verksamheten och engagemanget i regionen.

3. *Kulturell frihet*. Den solidariska närvaron är nära förbunden med vårt ställningstagande för kulturell frihet. Inom FN och EU står begreppet "kulturell frihet"³ för individers och olika gruppers möjligheter att välja identitet och sammanhang utan att bli ut-

3. FN:s utvecklingsprogram UNDP:s rapport över mänsklig utveckling, 2004 (www.undp.se); *Vår skapande mångfald*: rapport från Världskommisionen för kultur och utveckling, 1996. Jfr även de svenska väckelserörelsernas erfarenheter av konventikelplakatet som begränsade den kulturella friheten i Sverige.



De nyrenoverade lokalerna är formade för studier – för enskild läsning och reflektion och för föreläsningar och samtal i mindre och större grupper.

satta för förtryck eller utanförskap. Kulturell frihet är mer än individens rättigheter. Det handlar än mer om gruppens rättigheter att samlas och tillsammans uttrycka sin kollektiva identitet, dess kultur och särart. Kulturell frihet, där den egna kulturen tillåts existera sida vid sida med andra, är en förutsättning för en skapande mångfald. Denna frihet har således grundläggande betydelse i demokratiska processer och utvecklingssträvanden. Den ger liv och rörelse till frågor om tro, demokrati och frihet.

I linje med detta synsätt värnar Bilda/SCSC den kristna kulturens existens i Mellanöstern sida vid sida med den muslimska och judiska.

4. *Global bildning.* En av folkbildningens främsta uppgifter är att hjälpa människor att bättre se och förstå den globalisering som påverkar alla samhällen världen över. Studiecentrums placering i Mellanöstern erbjuder en påtaglig närhet till flera av de spänningar och kraftmätningar som nu påverkar oss alla, såsom Nord–Syd, Öst–Väst, mellan och inom regioner samt mellan religiösa och sekulära krafter.

Samtidigt ger lokaliseringen en direkt tillgång till kristendomens rötter och till ett omfattande kulturarv. På så vis är SCSC en resurs Bildas profilområden, regioner och medlemsorganisationer att arbeta med bildning i aktuella samtidsfrågor som religionsmöte, fredsskapande, integration, folkrätt, klimatförändringar, urbanisering, vattenförsörjning och konflikt-hantering. Genom SCSC finns möjligheter att med Jerusalem som utgångspunkt förstå de globala frågorna.

En klargörande jämförelse

Eftersom det finns andra utländska aktörer som också har studieverksamhet i Israel och Palestina behöver SCSC:s identitet och syfte tydliggöras även i det sammanhanget. Vilka skillnader och likheter finns det?

1. *SCSC är förankrat i den kristna kyrkan, men är inte en kristen församling.* Genom studieförbundets dryga fyrtiotal medlemsorganisationer har Bilda/SCSC bred förankring i svensk kristenhet och uppdrag att vara en resurs för kyrkornas och samfundens olika folkbildningsbehov. I uppdraget finns också en inriktning på kultur och bildning i samhället i stort. Bilda/SCSC är ingen kristen församling. I stället hänvisas deltagarna i studieresor och andra program till gudstjänster och andakter i de lokala kyrkorna och församlingarna. Detta aktiva deltagande är en viktig del i verksamhetens pedagogik (se kap 3).

Det är de svenska kyrkornas och församlingarnas ansvar att vid pilgrimsresor och liknande verksamhet erbjuda andlig vägledning och andakter i sina grupper. För de ortodoxa kyrkorna finns särskilda ordningar som reglerar detta. I relation till de kristna kyrkorna i Jerusalem och i regionen i stort är denna självförståelse avgörande för centrets möjligheter att finnas och verka i området.

2. *Undersöker och informerar om olika former av biståndsverksamhet, men är inte ett biståndsorgan.* SCSC har ett utbyggt samarbete med flera svenska biståndsorganisationer som är verksamma i Jerusa-

lem, Västbanken och Gaza. Det handlar bland annat om programutbyte och information om varandras verksamhet. För deltagarna i SCSC:s verksamhet ger möten med biståndsverksamhet tillfällen att få ett tydligare begrepp om vad sådan verksamhet är. Det blir också ett sätt att konkret arbeta med livstolkning genom att frågor ställs kring hur olika biståndsorgan försöker möta de humanitära följderna av motsättningar och konflikter.

Nära kontakter med biståndsarbete kan också förädla och fördjupa deltagarnas engagemang i utvecklingsfrågor, vilket är ett annat av folkbildningens kännetecken. Däremot är det inte SCSC:s uppgift att vara ett biståndsorgan eller förmedla resurser till olika sociala verksamheter. Reseverksamheten har dock visat att studier om och möten med biståndsverksamhet ger viktiga bidrag till informationen och debatten om svenskt bistånd på hemmaplan.

3. Är en mötesplats för olika erfarenheter av och perspektiv på politiska konflikter, men har ingen egen politisk dagordning. Det är mycket svårt och krävande att bedriva folkbildning så nära långvariga och komplicerade politiska och religiösa motsättningar som de i Mellanöstern. Inte minst ställer det stora krav på en deltagande pedagogik (beskrivs längre fram) och dialog, där vi genom möten med andra människor får nya perspektiv på vår egen självförståelse, vårt samhälle, vår tro och vår civilisation. När SCSC skapar sådana frizoner för möten är en av förutsättningarna att SCSC är en öppen mötesplats som inte bedriver någon egen politisk verksamhet men ger möjligheter att möta konflikternas realiteter utifrån olika perspektiv. Folkbildning av bästa slag är när vi blir mer medvetna om våra olika uppfattningar och vågar utsätta dem för prövning, fördjupning och ifrågasättande.

Genom SCSC:s verksamhet vill Bilda ge kännedom om och respekt för FN:s beslut för fred och rättvisa och mänskliga rättigheter åt alla som bor i regionen, bland annat Israels och Palestinas rätt att existera utan ockupation och terror.

SCSC:s närvaro i svåra och ibland akuta konfliktlinjer är uppfordrande för olika verksamheter inom

Bilda och fördjupar dem – kulturen, bibelstudiet, ledarskapet, kyrkans liv, det historiska studiet, det politiska ställningstagandet och så vidare.

Ett folkbildningsuppdrag över gränser

SCSC ska utifrån detta mångfasetterade uppdrag

- vara en arena där svensk bildnings- och kulturtradition möter uttryck för ett österländskt synsätt på bildning och kultur;
- synliggöra den kristna närvaron i Israel och Palestina, samt ge möjligheter att få en fördjupad inlevelse i de kristna kyrkornas situation och sprida kunskap om den;
- skapa förutsättningar för möten och dialog mellan människor från Sverige och människor från Israel och Palestina;
- erbjuda möjligheter till kontakter och olika former av utbyten mellan kyrkor och organisationer i Sverige och i Israel och Palestina;
- vara ett sammanhang för reflektion kring kristendomens rötter, religionsmöte, kulturell frihet samt religionens roll i konflikt och för fred och försoning;
- vara en samarbetspart till Bildas profilmråden, regioner och medlemsorganisationer.



SCSC är en
fältbaserad,
gränsöverskridande
folkbildningsverksamhet
som vill ge människor
möjligheter att bättre
förstå sig själva i
en global värld.

2. Ramprogram och pedagogisk idé

Den verksamhet som SCSC bedriver kan sammanfattas i fyra olika program: "resor", "vistelse", "kulturutbyte" och "lokalt utbud". Det finns utvecklingsmöjligheter och avgränsningar inom dessa områden och de beskrivs därför här som ett "ramprogram" för SCSC.

För utvecklingen av verksamheten ställs också frågan om vad det är som gör ett arrangemang inom SCSC speciellt. Svaret är att SCSC:s verksamhet ska genomsyras av en pedagogisk idé som gör den unik.



Ett fyrfaldigt ramprogram

Verksamhetens fyra områden kan beskrivas som bladen i en blomma. Med utgångspunkt i denna bild kan man beskriva SCSC:s ramprogram som något levande och dynamiskt. Inom varje område finns möjligheter att utveckla pågående verksamhet och skapa nya verksamheter i samspel med profilområdena inom Bilda.

Som framgår av berättelsen om SCSC:s historia utgjorde *reseverksamhet* upprinnelsen till SCSC och den har alltjämt en stor omfattning och betydelse. Ett mål är att differentiera resorna och finna nya målgrupper, exempelvis genom fortsättningsresor för dem som tidigare gjort studieresor. Vi vill också utveckla ett program för olika former av pilgrimsresor. En annan typ av reseprogram är fältstudieresor och andra uppdragsutbildningar för skolor och andra institutioner.

SCSC erbjuder också möjligheter till *längre vistelse* i området, till exempel som stipendiat eller som volontär. Detta ramprogram har också utvecklingsmöjligheter.

Inte minst vill vi bygga ut volontärverksamheten och förankra den hos samarbetspartners i Sverige. Genom SCSC arrangeras olika former av *kulturutbyten*. Det årliga utbytet mellan svenska och palestinska musik/dansgrupper – kallat Dandanat – är ett koncept vi vill tillämpa även på andra kulturområden.

Regelbundet har studiecentret även ett *programutbud i Jerusalem*, till exempel föreläsningar, studiecirklar, utställningar, filmvisningar och konserter. Centret har därigenom utvecklats till en mötesplats för kristna och andra i området. En målsättning är att dessa program i högre grad ska samspela med reseverksamheten så att även de som är med på resorna erbjuds medverka i olika program.

Medvetet perspektival

För Studieförbundet Bilda innebär SCSC ett medvetet *val* av perspektiv. Lokaliseringen i den kristna delen av Gamla stan i Jerusalem och de nära kontakterna med kyrkorna i Israel och Palestina är ett grundläggande perspektival. SCSC kan inte vara allt för alla, eller göra vad som helst, men genom sitt perspektival vill Bilda betyda något bestämt för en hel del.

SCSC vill genom sin verksamhet göra människor medvetna om de perspektival som finns i kyrka och i samhälle. De program som studiecentret erbjuder ska också bearbeta olika perspektiv på historiska, religiösa, kulturella och politiska frågor. Perspektiven som väljs ska problematisera frågorna och lyfta fram olika dimensioner av verkligheten.

Deltagande som pedagogisk idé

Vad gör en resa med Bilda i Mellanöstern speciell? Vad skiljer den från turistresor och de resor som andra organisationer arrangerar? Bildas pedagogiska idé

med resorna är att man aktivt ska *delta* och inte bara betrakta utifrån det man möter och ser. Uppläggningsen av programmen och arbetsformerna ska stimulera deltagarna att ställa egna frågor, att göra upptäckter, att erfara, att använda sina olika sinnen, att pröva och vara öppna i mötet med andra. Då blir det viktigt att inte bara besöka olika platser utan att också med inlevelse möta människorna som lever sina liv där.

På varje resa följer en "resepedagog" med som är mer än reseledare. Hon eller han har till uppdrag att före resan planera programmet med gruppen och i de flesta fall leda en studiecirkel med gruppen. Under resan ska resepedagogen ge rum för deltagarnas upptäckter och frågor, leda samlingar för reflektion och efter resan möta gruppen för uppföljning. En sådan pedagogik lyfter fram varje deltagares eget ansvar att ställa frågor, formulera sina erfarenheter och våga ta ställning.

För Bildas resor med pilgrimsvandringar innebär deltagandets pedagogik att deltagarna faktiskt vandrar mellan de heliga platserna, firar gudstjänst med de kristna i landet och samtalar med dem, möter nutidens "murar" mellan människor och har tillfällen för eftertanke. I alla program handlar det om möjligheter att komma "nära", få "ta på" och "gå med". Delaktighet ska vara kännetecknet på alla resor som arrangeras av Bilda. Detta förutsätter bland annat ett rikt kontaktnät kring SCSC och att resepedagogerna får kontinuerligt stöd och utbildning för sitt uppdrag.


Verksamhet utifrån olika målgrupper

Planering och utveckling av verksamheten tar också sin utgångspunkt i olika målgrupper. Dessa målgrupper bygger på samarbeten som Bildas verksamhet i Sverige etablerar och ansvarar för.

SCSC vill erbjuda

- möjligheter att planera och genomföra målgruppsanpassade studieresor;
- en mötesplats för studiegrupper och enskilda på besök i Israel och Palestina;
- studieplats och bibliotek för stipendiater, studenter, fältstudiegrupper och för mer tillfälliga besökare;

- möjligheter för artister och konstnärer att mötas, presentera sitt skapande och utbyta erfarenheter;
- fördjupningsprogram och samlingar för svenska organisationer i området;
- samarbete med svenska gymnasieskolor, folkhögskolor och högskolor i form av uppdragsutbildningar;
- program för kristna och andra i Jerusalem och i regionen.



SCSC har en mångsidig verksamhet som förverkligar deltagandets pedagogik för olika målgrupper.

3. Organisation och personal

SCSC är Bildas enda studiecenter och som sådant är det ur organisatorisk synpunkt en del av Bildas förbundskansli. För ledningen av SCSC finns en styrgrupp och en direktor. Styrdokumentet "Vision och verksamhet" beskriver SCSC:s identitet och uppdrag, verksamhetsidé och organisation. Styrdokumentet fastställs av Bildas förbundsstyrelse.

Verksamhetsplan och verksamhetsberättelse

I Bildas verksamhetsplaner beskrivs profilområdenas och regionernas satsningar och mål i förhållande till SCSC. Under verksamhetsplanens rubrik "SCSC:s specifika satsningar" finns målen för studiecentrets lokala verksamhet. Verksamhetsplan och satsningar följs upp i SCSC:s verksamhetsberättelse.

Finansiering

Studiecentret finansieras via en avgift från Bildas regioner. Förbundsstyrelsen fattar årligen beslut om avgiftens storlek.

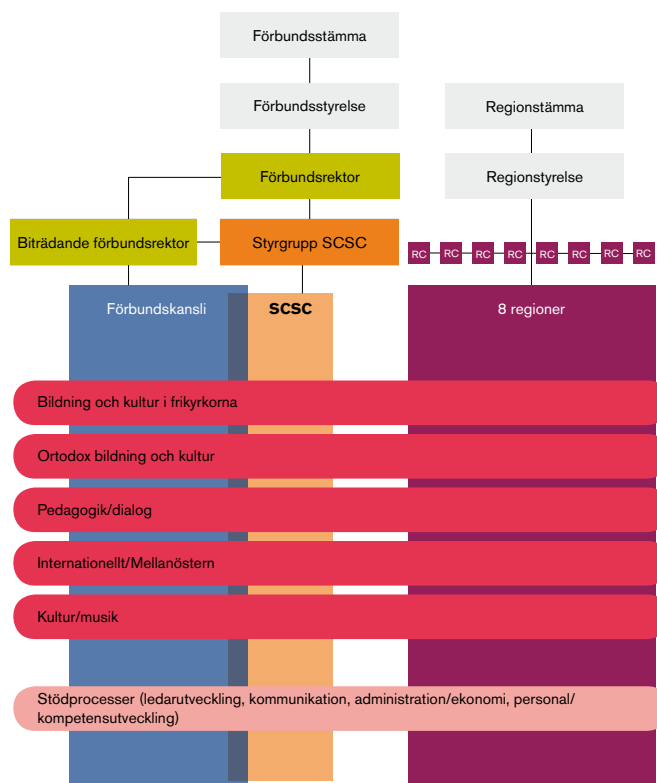
Styrgrupp

Styrgruppen för SCSC har ansvar för policyfrågor och den långsiktiga och strategiska utvecklingen. Dess sammansättning ska säkerställa förankringen i Bilda. Samordnaren för profilområdet Internationellt/Mellanöstern är självskriven liksom direktorn, som är styrgruppens verkställande tjänsteman. Till styrgruppen kan också knytas relevant internationell kompetens. Styrgruppen utses av förbundsrektor.

Ledning och övrig personal

SCSC förestås och leds av en direktor. Direktorn är underställd och ansvarig inför biträdande förbundsrektor och

- har ansvar för SCSC:s verksamhet;
- har chefsansvar för lokalt anställda;
- är SCSC:s företrädare inför kyrkor, lokala partners och myndigheter;
- ansvarar för SCSC:s budget, ekonomiska planering, uppföljning och redovisning;
- ansvarar för att SCSC:s verksamhet och profil följer förbundsstyrelsens beslutade riktlinjer;
- är styrgruppens verkställande tjänsteman;
- ska i samspel med Bildas profilområden vara en aktiv



Bildas organisation med avseende på SCSC.

part i utvecklingen av studieresor, resepedagogutbildning och övrig verksamhet som knyter an till SCSC.

På SCSC finns en lokalt anställd programkoordinator som är underställd och ansvarig inför direktorn. Under direktorns ledning ska programkoordinatören utgöra administrativt stöd och boka beslutade program för studiereverksamheten.

För att säkra kontinuitet och lokal förankring samt stöd i kontakterna med samhällsliga institutioner kan rådgivare/konsulter knytas till SCSC. Möjlighet finns att också forma en lokal referensgrupp. Rådgivare/

konsult och referensgrupp utses av biträdande förbundsrektor i samråd med styrgruppen.

Planering av verksamhet

SCSC är en resurs för Bildas profilområden, regioner, medlemsorganisationer och andra intressenter. Arbetsgruppen för profilområdet Internationellt/ Mellanöstern har ett särskilt ansvar att utveckla och utvärdera reseverksamheten och resepedagogutbildningen tillsammans med studiecentret.

Studieresor ska knytas till en av Bildas regioner och ett eller flera profilområden. Reseprogram utarbetas i samverkan mellan respektive profilområdesansvarig i regionen/resepedagog och direktor på studiecentret. Programkoordinator verkställer beslutat reseprogram.

Respektive profilområdesansvarig/resepedagog i regionen bär ansvar för studieresans förberedelse, genomförande och uppföljning. För den praktiska reseadministrationen finns en särskild handbok. Regioner/profilområdet får support med resornas administration och säkerhetsrutiner från förbundskansliet.

En studieresa godkänns av profilområdesansvarig i samråd med regionchef. En studieresas innehåll och pedagogiska upplägg fastställs gemensamt av SCSC:s direktor och profilområdesansvarig.


Studiecentret har också ett särskilt ansvar att följa de ordningar och regler som katolska och ortodoxa kyrkor har gällande biskopar, präster och pilgrimsgrupper.

Kriskommunikation och beredskapsplan

I "Bildas säkerhetsföreskrifter vid kris- och katastrofsituationer för utlandsanställd personal, stipendiater, volontärer, resepedagoger och resenärer" beskrivs ansvar och åtgärder vid kris- och katastrofsituationer.

Övrigt

SCSC kan sälja tjänster som inte ingår i Bildas reguljära bildningsverksamhet under förutsättning att tjänsterna inte strider mot SCSC:s identitet och verksamhetsprofil.



SCSC utgör en kvalificerad resurs för Bildas profiler, regioner, medlemsorganisationer och andra intressenter.

